

Umsókn Iceland Resources ehf
um leyfi til leitar og rannsóknar á málmum á

Reykjanesi „EL01“

Iceland Resources ehf
Flugvallarbraut 936
235 Reykjanesbæ

Contents

Inngangur	4
Iceland Resources ehf	5
Grunnupplýsingar	5
Framkvæmdarstjóri/stjórnarmaður:	5
Stjórnarformaður:	5
Kostnaðaráætlun	7
Rannsóknarsvæði.....	8
EL 01 - Reykjanes	9
Tímarammi Rannsóknarleyfa.....	10
Rannsóknar áætlun	10
Frumrannsóknir (FR)	10
Vettvangs rannsóknir sýnatökur and kortlagning (VSSK).....	10
Kjarnaborun (KB)	10
Frekari rannsóknir (FR)	10
Hagkvæmnis athuganir	11
Kjarnaborun - Upplýsingar	11
Möguleg Áhrif.....	11
Tilgangur Rannsókna.....	12
Fyrri rannsóknir og rannsóknargögn	12
Viðauki 1.....	13
EL 01 Reykjanes	14
Viðauki 2 Timothy Eatwell CV and recommendations.....	15
Viðauki 3: Gold Prospectivity and Exploration of Iceland.....	16

Inngangur

Á fundi þann 11. Júní 2014 lagði Iceland Resources ehf. inn uppkast af umsókn um 8 leyfi til rannsóknar á málmum í jörðu til Orkustofnunar.

Árin 2012 og 2013 stóð North Atlantic Mining Associates Ltd (NAMA), samsstarfsaðili/systurfyrirtæki Iceland Resources ehf, að vettvangsrannsóknum og grunnhagkvæmnis rannsóknum á möguleikanum á að vinna gull á hagkvæman hátt á Íslandi.

Í umsókn þessari og viðaukum er farið yfir fyrirhugaðar rannsóknir og tímaramma þeirra ásamt því hvað liggur til grundvallar þess að óskað er eftir tilteknu svæði til rannsóknar.

Einnig er farið yfir helstu stjórnendur uppbyggingu félagsins sem stendur að umsókn ásamt yfirliti yfir reynslu og tæknilega getu stjórnenda og sérfræðinga.

Hluti þeirra svæða sem tilgreind eru í umsókninni hafa verið rannsökuð af íslenskum yfirvöldum á meðan önnur hafa einungis verið kortlögð eða ekki verið rannsökuð að neinu leiti.

Iceland Resources ehf. sækir því hér með um rannsóknarleyfi til fimm ára byggt á meðfylgjandi gögnum og rannsóknaráætlunum.

Iceland Resources ehf

Grunnupplýsingar

Iceland Resources ehf
Kt: 530706-2220
Flugvallarbraut 936
235 Reykjanesbær
Ísland

Framkvæmdarstjóri/stjórnarmaður:

Vilhjálmur Þór Vilhjálmsson 39 ára rekstrarfræðingur frá háskólanum á Bifröst. Vilhjálmur hefur starfað sem stjórnandi við verklegar framkvæmdir og námuvinnslu í yfir tuttugu ár á Bretlandi, Íslandi og Grænlandi. Síðan 2009 verið framkvæmdarstjóri North Atlantic Mining Associates Ltd „NAMA“ í Englandi. NAMA byggði meðal annars fyrstu neðanjarðarverksmiðju til að fullvinna gull í Nalunaq Grænlandi 2009-10 fyrir Angel Mining plc. NAMA er einnig með yfir 2100 km² rannsóknarleyfi í Grænlandi. Í Janúar 2011 fékk NAMA leyfi til rannókna í NW Grænlandi nánar tiltekið Melville Bugt. Vilhjálmur stýrði verkefninu frá leyfisumsókn og frumrannsókn í að verða þroskað verkefni þar sem boraðir voru 4200m af kjarna og gerð JORC skýrsla þar sem staðfest voru um tæplega 500 milljón tonna af járn. Að verkefninu kom alþjóðlegt teymi um það bil 70 manns verkefnið var mjög krefjandi verkefni en staðsetning þess er um 1000km frá norðurpólnum mjög afskekkt og tímarammi mjög skammur til rannsókna á hverju ári. Vilhjálmur hélt fyrirlestur um verkefnið að beiðni Grænlenkra yfirvalda á PDAC ráðstefnu í Toronto Kanada 2013 þar sem farið var yfir helstu niðurstöður og áskoranir verkefnisins. Síðastliðin tvö ár hefur hann meðal annars stýrt verkefni um enduöppun námu í Ivigut Grænlandi.

Stjórnarformaður:

Vilhjálmur Kristinn Eyjólfsson 60 ára, Vilhjálmur hefur yfir 40 ára reynslu sem eigandi og stjórnandi við verklegar framkvæmdir og námuvinnslu og var meðal annars með efnistökurétt til fjölda ára í Stapafelli og Súlum á Reykjanesi á níunda og tíunda áratug síðustu aldar ásamt því að hafa verið aðaleigandi Jarðvéla ehf sem fyrir hrun var eitt stærsta jarðvinnufélag á Íslandi og tvöfaldaði stærstan hluta Reykjanesbrautarinnar. Vilhjálmur hefur einnig verið stjórnarmaður og stjórnandi hjá NAMA síðan 2009.

Iceland Resources ehf er að fullu í eigu JV Capital Ltd “JVC”, 145-157 St John street, EC1V 4PY London, www.jvcapital.co.uk Englandi. JVC er í jafnri eigu Vilhjálms Þórs og Vilhjálms Kristins.

JVC leggur áherslu á að fjármagna rannsóknar og námuverkefni á norðurslóðum. JVC er m.a. stærsti hlutahafi NAMA Resources plc og North Atlantic Mining Associates ltd sem hafa yfir að ráða yfir 2100km² af rannsóknarleyfum á Grænlandi auk þess að vera með í umsóknarferli að opna quartz/fluorite námu í Ivigtut á suður Grænlandi. North Atlantic Mining Associates ltd hefur meðal annars unnið að rannsóknarverkefnum á Íslandi, í Þormóðsdal og Vatnsdal - Víðidal árið 2013 fyrir Melmi ehf.

Undanfarin 3 ár hefur JVC með samstarfssamningum við önnur alþjóðleg félög í þessum iðnaði fjármagnað yfir US\$12m til rannsókna í Melville Bugt á NV Grænlandi, Kuhn Island NA Grænlandi og Ivigtut verkefnið á Suður Grænlandi fyrir NAMA Resources plc og North Atlantic Mining Associates Ltd

JV Capital Ltd hefur þegar tryggt sér fjármagn til rannsókna á þeim leyfum sem sótt er um. JVC hefur með samstarfssamningi við Arak Resources ltd gert samning um fjármögnun rannsókna í samræmi við umsókn þessa. Gert er ráð fyrir að Arak Resources Ltd verði eigandi 75% hlutafjár að frumrannsóknum loknum. Arak er er almenningshlutafélag sem skráð er í kauphöll í Kanada og stærsti hluthafi þess er Exchange & Minerals ltd „E&M“ með um 30% hlut. E&M er hluthafi í fjöldamörgum verkefnum og félögum í flestum heimsálfum. Arak Resources gerir ráð fyrir að fjármagna sig með útgáfu hlutabréfa í kauphöll jöfnum höndum og þörf krefst og hefur fyrsti áfangi verið kláraður. Sjá:

<http://sedar.com/GetFile.do?lang=EN&docClass=8&issuerNo=00028920&fileName=/csfsprod/data150/filings/02270015/00000001/C%3A\SEDAR\FILINGS\Actus-Arak\141022NR.pdf>

Kostnaðaráætlun

Gert er ráð fyrir að kostnaður vegna heildarleitar Iceland Resources ehf verði sem hér segir en hann er gróflega áætlaður fyrir ár 2-5. Við veitingu leyfis verður gerð mjög íterleg kostnaðar áætlun fyrir hvert svæði fyrir sig.

Á fyrst ári verður verkefnið unnið sem ein heild og nokkuð jafnt per hvert leyfi í samræmi við stærð þeirra og staðsetningu. Eftir að frumrannsóknir og fyrsta vettvangsvinna hefur farið fram má búast við að verkefnin verði sjálfstæðari.

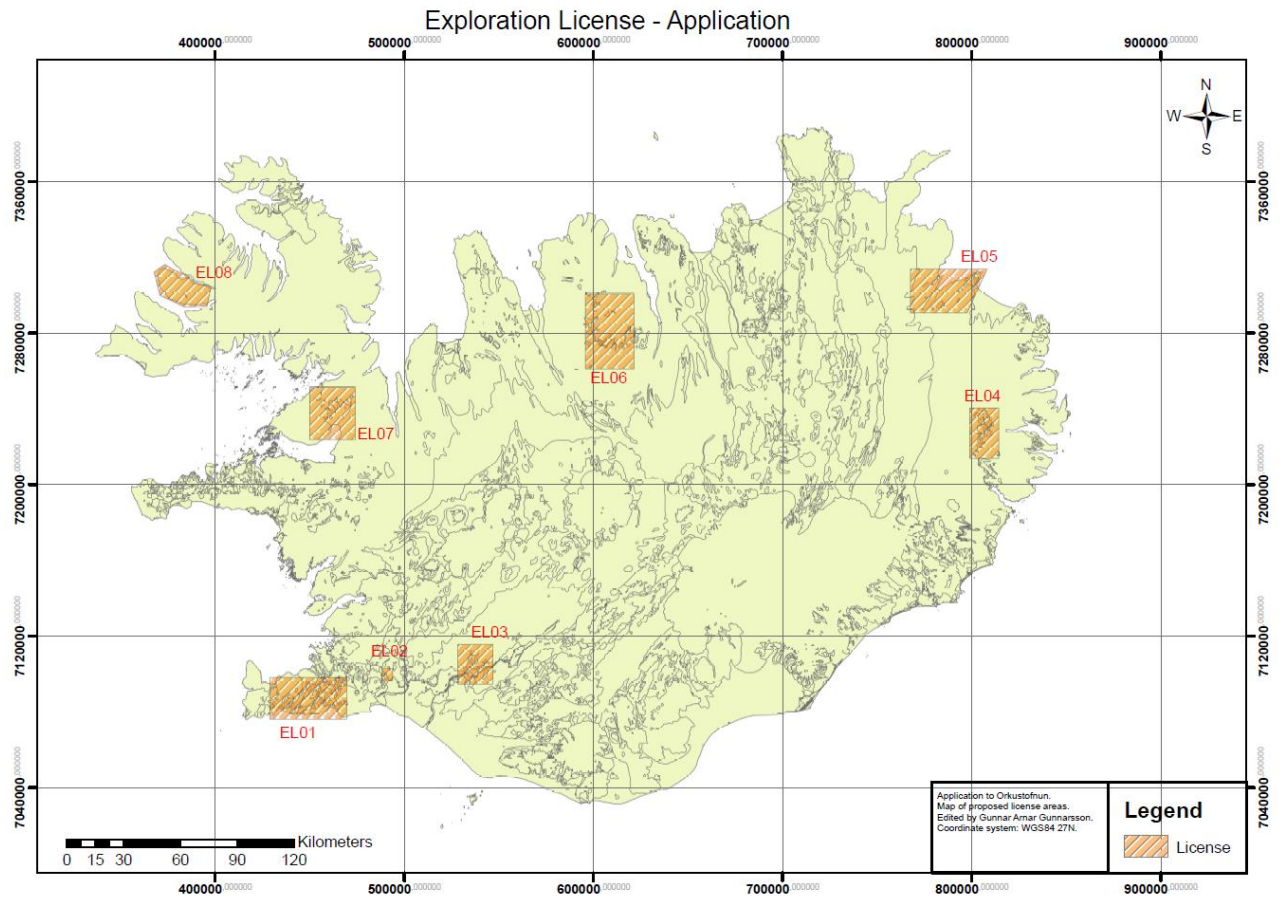
	1 ár	2. ár	3. ár	4. ár	5.ár
Frumrannsóknir	10 millj	10 millj	10 millj	10 millj	10 millj
Vettvangsvinna	35 millj	50 millj	50 millj	50 millj	50 millj
Sýnagreining	2 millj	5 millj	5 millj	5 millj	5 millj
Borun	0	30 millj	50 millj	100 millj	200 millj
Eftirvinnsla	18 millj	35 millj	35 millj	35 millj	35 millj
	60 millj	130 millj	150 millj	200 millj	300 millj+

JVC hefur gert samkomulag við North Atlantic Mining Associates Ltd um að vera tæknilegur ráðgjafi, framkvæmdaraðili rannsókna og borana.

Jarðfræðingur sem verður ábyrgur fyrir rannsóknum er Timothy Eatwell og er ferilskrá hans og meðmæli viðfest í viðhengi og er hún á ensku. Aðrir jarðfræðingar verða ráðnir inn eins og þurfa þykir. Einnig er gert ráð fyrir að lokaárs jarðfræðinemar verði notaðir til að aðstoða jarðfræðinga í feltvinnu.

Rannsóknarsvæði

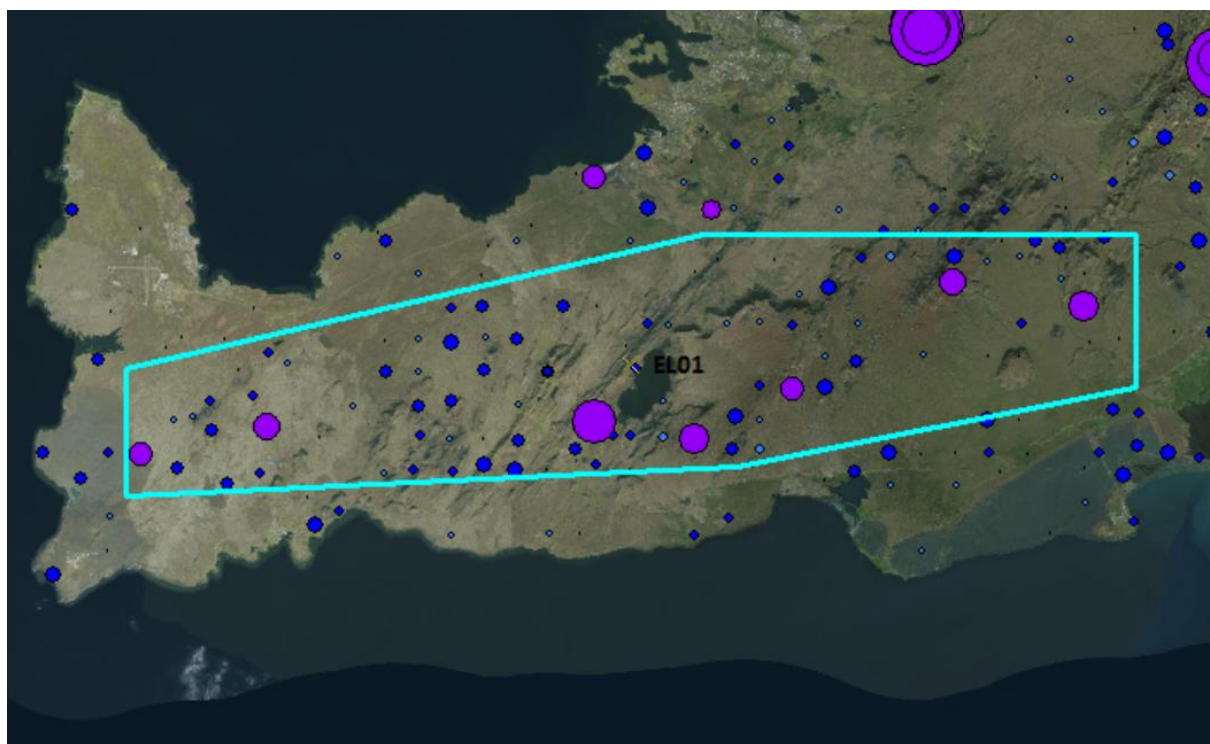
Umsóknum IR er skipt upp í 8 svæði (leyfis umsóknir) sem tilgreind eru á kortinu fyrir neðan,



Hér fyrir neðan er svæðið sem þessi tiltekna umsókn nær til tilgreind á korti og hnitsett.

Hnitakerfið sem notað er er UTM WGS84 27N.

EL 01 - Reykjanes



Licence	Area (Km2)	Easting (m)	Northing (m)
EL01	897,51	420051	7082326
		420051	7090158
		455453	7098413
		482052	7098455
		482100	7089050
		457517	7084125
		420051	7082326

Tímarammi Rannsóknarleyfa

Sótt er um leyfi til leitar og forrannsókna í fimm ár með möguleika á framlengingu til annara fimm ára til frekari rannsókna og þar eftir framlengingu um tvö ár í senn.

Rannsóknar áætlun

Meðfylgjandi tímatafla er áætlun og getur mögulega tekið breytingum. Umsækjandi mun skila inn nákvæmri tímataflu og vinnutilhögun til Orkustofnunar eigi síðar en 15. Apríl ár hvert

Meðfylgjandi er tímatafla varðandi rannsóknir á hverju svæði fyrir sig.

	Ár 1	Ár 2	Ár 3	Ár 4	Ár 5
EL 01	FR/VSSK	VSSK/KB	FrR	FrR	FrR

Frumrannsóknir (FR)

Jarð- og verkfræðingar munu yfirfara og meta áður gerðar skýrslur og gögn sem til eru á þessu stigi. Niðurstöður þessarar yfirferðar og mats munu svo verða notaðar til að ákveða næstu skref rannsóknarverkefnisins, meðal annars með tilliti til sýnatöku og kjarnaborunar. Einnig munu ASTER myndir/gögn verða greindar

Vettvangs rannsóknir sýnatökur and kortlagning (VSSK)

Jarðfræðingar og aðstoðarmenn munu kortleggja hvert svæði fyrir sig nákvæmlega auk þess að taka jarvegs sýni úr bergi og árfarvegum. Þessi vinna verður unnin í samræmi við NI 43-101 staðalinn.

Rannsóknarteymið mun ferðast fótgangandi, ekki er ráðgert að nota vélknúin ökutæki við þessa vinnu nema þar sem við á verður þá notast við fjórhjól/sex hjól eða þyrlu.

Kjarnaborun (KB)

Kjarnaborun verður ákveðin á síðari stigum og í samræmi við niðurstöður úr sýnatökum og kynnt sérstaklega þegar þar að kemur.

Frekari rannsóknir (FrR)

Á öllum stigum rannsóknanna mun teymið ákvarða hvort frekari rannsókna sé þörf og ef niðurstaða sé að ekki sé grundvöllur fyrir slíku verður þeim svæðum skilað inn.

Hagkvæmnis athuganir

Þegar verkefni er komið á það stig að boranir hafa farið fram og JORC eða NI 43-101 skýrsla hefur verið gerð¹, mun félagið gera frum hagkvæmnis skýrslu (scoping study). Niðurstöður hennar munu svo ákvarða hvort niðurstöður gefi tilefni til að fara í frekari áreiðanleika kannanir.

Kjarnaborun - Upplýsingar

Umsækjandi mun notast við Ingetrol MD3 kjarnabor frá North Atlantic Mining Associates Ltd (UK). Kjarnaborinn er sérstaklega hannaður til þess að vera fluttur á milli svæða með þyrlu eða léttum tækjum, sem skilar sér í minnsta mögulega raski á umhverfi. Borinn getur borað á allt að 700 m. Dýpi.

Möguleg Áhrif

Fyrstu 1-2 árin er gert ráð fyrir að tekin verði sýni og svæðin kortlögð nákvæmlega. Ekki er gert ráð fyrir að þessi vinna komi til með að hafa nein áhrif á umhverfið eða nærliggjandi byggðir.

Þegar kjarnaborun hefst á ári 2-5 er talið að umhverfisáhrif verði lítil sem engin en áhrif á byggðarkjarna í nágrenni vinnusvæða verði jákvæð þar sem ráða þarf starfsfólk og kaupa birgðir.

Það er mat umsækjanda að áhrif rannsóknarvinnunnar verði jákvæð fyrir nærliggjandi byggðir þar sem töluvert þarf að kaupa af allskyns þjónustu s.s. matvöru, gistingu og eldsneyti.

Umsækjandi veit ekki til þess að önnur rannsóknarleyfi hafi verið gefin út á tilgreindum svæðum.

¹ JORC eða NI 43-101 eru skýrslur sem eru gerðar af sjálfstæðum jarðfræðingum og byggja á fyrirfram settum reglum settum af kauphöllum í Ástralíu og Canada og eru til þess gerðar að gefa sem réttasta og sjálfstæða mynd af niðurstöðum athuguna. Skýrslurnar eru notaðar til upplýsinga fyrir fjárfesta í téðum kauphöllum.

Tilgangur Rannsókna

Það er ætlun umsækjanda að rannsaka tiltekin landssvæði með tilliti til grunnmálma, aðallega gulls og kopar í þeim tilgangi að meta möguleikana á að vinna grunnmálma/gull úr jörðu með umhverfivænum og hagkvæmum hætti í samræmi við reglugerð nr. 1998/57/10 Júní.

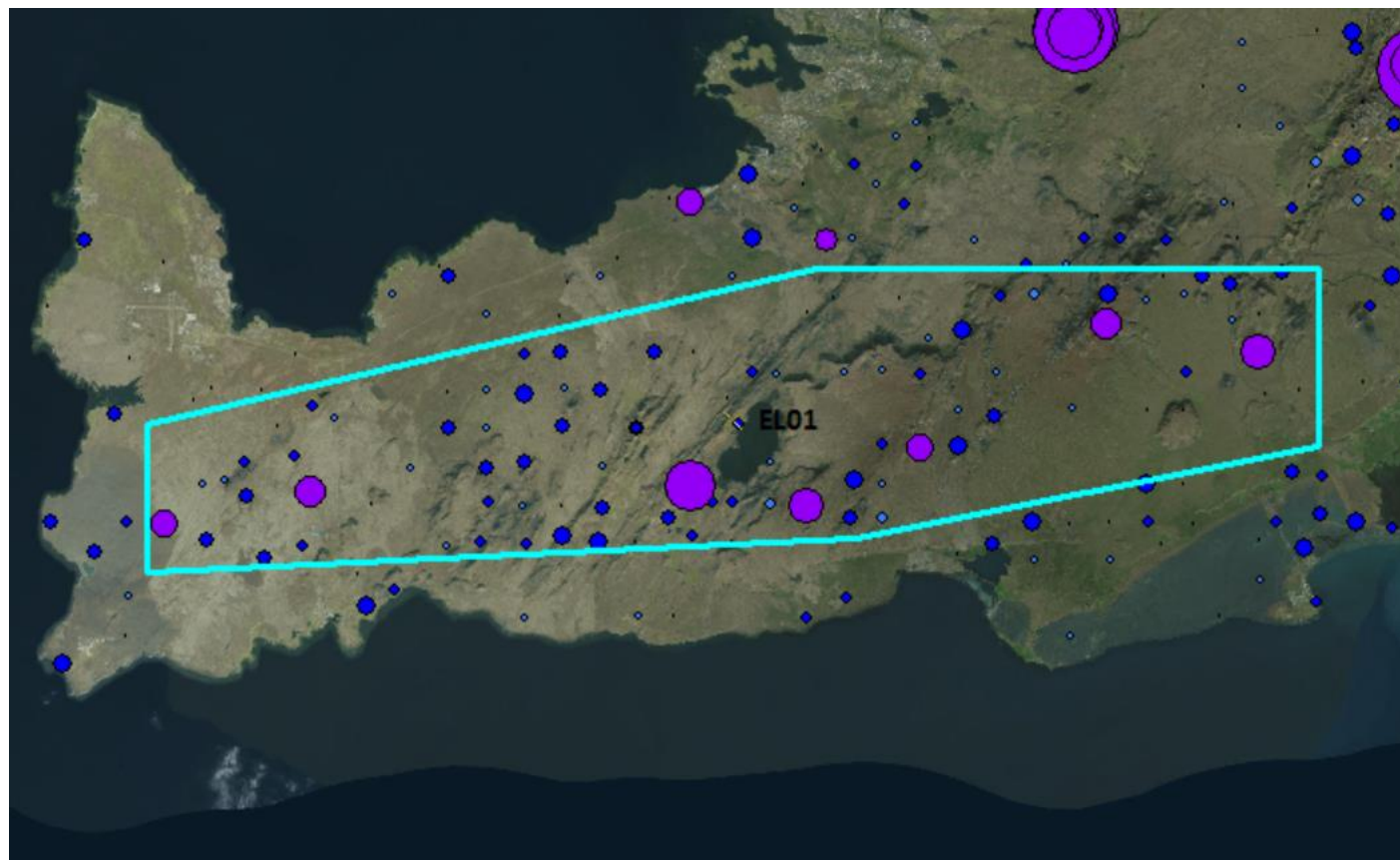
IR hefur gert skýrslu um ástæður þess að óskað er eftir þeim svæðum sem sótt er um. Ítarleg skýrsla fylgir sem viðauki 3 og er á ensku.

Fyrri rannsóknir og rannsóknargögn

Nokkur fyrirtæki hafa stundað staðbundnar rannsóknir á Íslandi í gegnum tíðina. Teck Exploration Ltd. stunduðu rannsóknir árið 1992 og tóku sýni úr jarðvegi og árfarvegum. Icelandic Gold Corporation and Orivile Pte Ltd fjármögnuðu rannsóknir 1996-7. Síðan í júní 2004 hafa Melmi ehf og Gold Island Limited stundað rannsóknir og kortlagt 14 svæði um allt land, samtals um 15,500 km² ISOR og forrennarar hafa staðið fyrir kortlagningum á hinum ýmsu stöðum umhverfis landið. Meðfylgjandi rannsóknaráætlun Iceland Resources ehf. er meðal annars byggð á þessum gögnum. Í viðauka 3 er farið ítarlega yfir fyrri rannsóknir og hvað Iceland Resources ehf leggur til grundvallar fyrirhuguðum rannsóknum.

Viðauki 1

EL 01 Reykjanes



Viðauki 2 Timothy Eatwell CV and recommendations

Viðauki 3: Gold Prospectivity and Exploration of Iceland